

Schoolgids

Schooljaar 2024-2025



Basisschool Yn de Mande
Schiermonnikoog

Voorwoord

Beste ouder(s), verzorger(s),

Voor u ligt de schoolgids van basisschool Yn de Mande op Schiermonnikoog. Deze gids is bedoeld voor ouders die nu kinderen op Yn de Mande hebben en voor ouders van toekomstige leerlingen. Een goede communicatie tussen ouder(s) en school is belangrijk. De basisschooltijd is een belangrijke tijd voor zowel de kinderen als u als ouder(s)

U leest in deze gids waar onze school voor staat, over onze prioriteiten, de zorg voor de leerlingen, de opzet van het onderwijs, onze werkwijze en onze onderwijsresultaten. Daarnaast leest u over de rol die ouders op school kunnen spelen, over regels en afspraken en andere praktische zaken.

In onze schoolgids spreken we steeds over ouders. Met ouders bedoelen we alle volwassenen die de zorg over onze leerlingen hebben.

De schoolgids wordt elk jaar ter instemming voorgelegd aan de MR en door het bestuur vastgesteld. We proberen u met deze schoolgids een zo volledig mogelijk beeld te geven van het onderwijs op Yn de Mande.

Voor vragen over de schoolgids kunt u terecht bij de directie van de school.

Met vriendelijke groet,

Jaap Schadenberg
Directeur Yn de Mande

Inhoudsopgave

1. Over de school	3
1.1 Algemene gegevens	3
1.2 Bestuurlijke organisatie	4
1.3 Samenwerkingsverband	4
2. Visie en missie	5
2.1 Visie op opvoeding en onderwijs	5
2.2 Het pedagogisch klimaat	5
3. Het onderwijs	6
3.1 Organisatie van het onderwijs	6
3.2 Het team	7
3.3 Onderwijsaanbod	8
3.4 Kwaliteitszorg en schoolplan	12
4. Zorg en ondersteuning	15
4.1 Passend onderwijs	15
4.2 Extra ondersteuning	15
4.3 Veiligheid op school	16
5. Informatie voor ouders	19
5.1 Aanmeldprocedure	19
5.2 Ziek melden en verlof aanvragen	19
5.3 Sponsoring	20
5.4 Vrijwillige ouderbijdrage	20
5.5 Schoolreis	21
5.6 Communicatie met ouders	21
5.7 Overig	22
6. Ontwikkeling en resultaten	24
6.1 Volgen van de ontwikkeling	24
6.2 Resultaten eindtoets	24
6.3 Schooladviezen VO	25
7. Inspectie	27

1. Over de school

1.1 Algemene gegevens

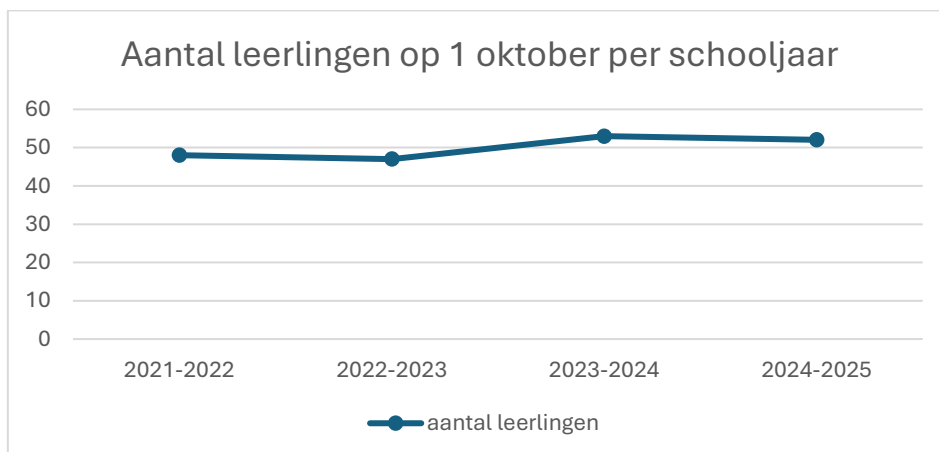
Basisschool Yn de Mande is een kleine eilandschool gelegen in het midden van het dorp Schiermonnikoog. Yn de Mande is tevens de enige basisschool op Schiermonnikoog. We delen ons schoolgebouw met de kinderopvang en peuterspeelzaal. Rondom de school is een uitdagend groen plein met diverse speeltoestellen en een voetbalveld. Al onze leerlingen wonen op het eiland. Het is een hechte gemeenschap, waar vele families al jarenlang wonen en werken. Vanwege de kleinschaligheid, zowel op school als op het eiland, zijn de lijntjes tussen ouders en school kort en verloopt het contact soepel.

In het schooljaar 2023-2024 is gestart met de bouw van een nieuw schoolgebouw, waarin de kinderopvang, peuterspeelzaal, basisonderwijs en voortgezet onderwijs zullen samenkomen. Dit Leer- en Ontwikkelcentrum (LOC) wordt in het schooljaar 2025-2026 in gebruik genomen.

Algemeen toegankelijk onderwijs is in beginsel voor ieder kind bereikbaar en beschikbaar en kent geen drempels. Algemeen betekent dat de school zich openstelt voor alle kinderen, van welke godsdienst of levensovertuiging dan ook. De school is een ontmoetingsplaats waar kennismaking en respect voor andere opvattingen, denkbeelden en culturen van wezenlijk belang zijn. Er wordt actief ingegaan op verschillen om ervan te leren en ieder in zijn of haar waarde te laten. De school wil zoveel mogelijk leerlingen in al hun verscheidenheid goed onderwijs bieden. Dat betekent dat we recht doen aan de verschillen tussen onze leerlingen en dat in onze school met elkaar gewerkt wordt aan het beeld, de sfeer en het karakter van de school. Er wordt aandacht besteed aan de christelijke vieringen, zoals Kerstmis en Pasen.

Leerlingenaantal

Bij aanvang van het schooljaar 2024-2025 telt basisschool Yn de Mande 52 leerlingen. Het aantal leerlingen schommelt nu al een aantal jaren rond de 50 leerlingen. De verwachting is dat dit aantal stabiel blijft.



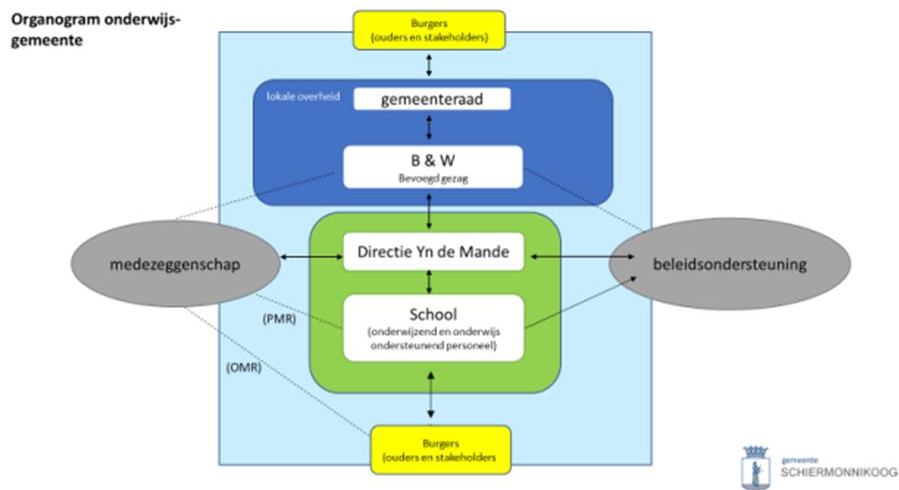
Contactgegevens

Basisschool Yn de Mande
F. H. Gasaustraat 22
9166 RB Schiermonnikoog
Telefoon: 0519-531387
Website: www.yndemande.nl
Mail: directie@yndemande.nl

1.2 Bestuurlijke organisatie

Bij integraal bestuur van de openbare school is er krachtens de Gemeentewet sprake van een algemene scheiding van bestuur en toezicht. Het college van burgemeester en wethouders (B&W) vormen het bestuur van de school, de gemeenteraad controleert. In de huidige gemeentelijke verhoudingen zijn dan vervolgens het college van B&W het dagelijks bestuur van de openbare school en de gemeenteraad het algemeen bestuur (intern toezichthouder). In de situatie voor het basisonderwijs Schiermonnikoog is gekozen dat de directeur van de basisschool vanuit het opgestelde managementstatuut gemandateerd is met de bestuurlijke taken, verantwoordelijkheden en bevoegdheden, namens het bevoegd gezag (het college). Daarmee wordt de directeur in uitvoering het schoolbestuur, zoals bedoeld in de Code Goed Bestuur.

Het basisonderwijs van Schiermonnikoog volgt de Code Goed Bestuur. De Code Goed Bestuur laat zien waar het openbaar basisonderwijs Schiermonnikoog voor staat. Belangrijk onderdeel daarbij is dat de verantwoordelijkheden op zorgvuldige wijze worden verdeeld. Daartoe dienen de bepalingen rond de scheiding van toezicht en bestuur. Binnen dat proces zal de school, waar dat in redelijkheid mogelijk is, in samenspraak met belanghebbenden hun beleid bepalen en daar ook verantwoording over afleggen. Ook professionaliteit en integriteit hebben daarin een plaats.



1.3 Samenwerkingsverband

Basisschool Yn de Mande is aangesloten bij het samenwerkingsverband Passend Onderwijs Fryslân. Binnen dit samenwerkingsverband zijn alle basisscholen en scholen voor speciaal (basis)onderwijs in de provincie Friesland aangesloten met als doel om passend onderwijs voor alle leerlingen te realiseren. Wij kunnen het samenwerkingsverband raadplegen bij vragen over passend onderwijs voor leerlingen met extra en/of specifieke ondersteuningsbehoeften.

Ook ouders en leerlingen kunnen contact opnemen met het samenwerkingsverband als er vragen zijn over passend onderwijs. Hiervoor kunnen ze terecht bij het ouder- en jeugdsteunpunt passend onderwijs Friesland. Meer informatie vindt u op www.steunpuntfriesland.nl.

Naast dat we aangesloten zijn bij het samenwerkingsverband Passend Onderwijs Fryslân werken ook de Waddeneilanden Vlieland, Terschelling, Ameland en Schiermonnikoog met elkaar samen in het samenwerkingsverband “de Friese Wadden PO”. Binnen deze samenwerking kunnen de waddenscholen eilandspecifieke zaken met elkaar delen en bespreken. Een aantal keren per schooljaar komen de directies en intern begeleiders bijeen. Ook is er voor alle teams een tweejaarlijkse studiedag.

2. Visie en missie

Opgroeien is voor een kind een uitdagende weg naar volwassenheid, met grote en gevarieerde uitdagingen. Daarbij wordt niet alleen een beroep gedaan op het verstandelijke vermogen van een kind maar ook op de sociaal-emotionele en praktische vaardigheden. Het is daarbij van belang dat kinderen met plezier naar school gaan en zich in een veilige, prettige omgeving ontwikkelen.

Ieder kind is uniek. Daarom spelen we in op individuele verschillen in tempo, belangstelling talent en begaafdheid. Iedereen heeft behoefte aan geborgenheid en een gevoel van veiligheid om zich verder te kunnen ontwikkelen, persoonlijk te ontplooiën en verantwoordelijkheid te leren dragen. Bijvoorbeeld door het stimuleren zelfstandig aan de slag te gaan, in spel of werk. We gaan uit van wederzijds respect tussen kinderen en volwassenen. Dat betekent dat kinderen op hun eigen ontwikkelingsniveau kunnen en mogen meedenken en meepraten.

2.1 Visie op opvoeding en onderwijs

- Naast de cognitieve vaardigheden neemt ook de sociale en creatieve ontwikkeling van de kinderen een belangrijke plaats in binnen het onderwijs van Yn de Mandé.
- Onze school draagt bij aan goed burgerschap, waaronder het besef van het kind dat het medeverantwoordelijk is voor de medemens en omgeving en dat ieders overtuiging op levensbeschouwelijke gronden en ieders culturele achtergrond moet worden gerespecteerd.
- Onze school dient kinderen optimaal toe te rusten voor het vervolgonderwijs, waarbij rekening wordt gehouden met de verschillen tussen de kinderen in tempo, belangstelling, talent en begaafdheid.
- De gelijkwaardigheid en respect komen tot uiting in de omgang met elkaar, het pedagogisch-didactisch handelen van leerkrachten.
- Inspraak en ouderbetrokkenheid worden serieus genomen o.a. via de medezeggenschapsraad, de identiteitscommissie en de activiteitencommissie.
- De school gaat uit van het unieke van elk kind en houdt nadrukkelijk rekening met de verschillen en mogelijkheden van de kinderen. We streven naar adaptief onderwijs waarin aandacht is voor vrijheid, zelfstandigheid en samenwerking.
- Het bijbrengen van noodzakelijke kennis en vaardigheden en het ontwikkelen van een kritische zin.
- Het kind voorbereiden op een plek in de maatschappij, te leren dat een mens er ook moet zijn voor de ander.
- Opvoeden vindt plaats in een wisselwerking tussen school en ouders, daarom worden ouders actief betrokken bij de school.

2.2 Het pedagogisch klimaat

Onze school wil een veilige leer- en leefgemeenschap bieden voor kinderen, teamleden en ouders, waar iedereen optimaal kan werken aan de eigen ontwikkeling. Er heerst binnen de school een goed school- en werkklimaat, het is een fijne plek om samen te leren en waar een kind zich kan ontwikkelen. Kinderen voelen zich veilig op onze school, zo blijkt uit de resultaten van de leerlingenuquête. Er is rust om te kunnen werken en we hechten waarde aan een respectvolle omgang met elkaar. De leerlingenuquête geeft een duidelijk beeld van de tevredenheid van de leerlingen met de school.

Met ons pedagogisch handelen realiseren wij een fijne en veilige sfeer in de klas. We zorgen voor een duidelijke structuur en hebben hoge verwachtingen van onze leerlingen. Regels worden positief geformuleerd en uitgesproken in termen van gewenst gedrag. Heldere routines geven rust en voorspelbaarheid; leerlingen weten waar ze aan toe zijn. Wij zijn ons bewust dat wij als leerkrachten een voorbeeldfunctie hebben voor onze leerlingen en handelen hier ook naar.

3. Het onderwijs

3.1 Organisatie van het onderwijs

Schooltijden

Leerlingen in het basisonderwijs moeten in de acht schooljaren ten minsten 7.520 uur onderwijs volgen. In de eerste vier schooljaren (onderbouw) gaat het om tenminste 3.520 uren en in de laatste vier schooljaren (bovenbouw) tenminste 3.760 uur. Yn de Mande voldoet aan deze verplichting van onderwijstijden.

Op Yn de Mande hebben we geen continurooster. Alle schooldagen zijn in principe gelijk voor alle leerlingen, behalve de vrijdagmiddag. Op vrijdagmiddag is de onderbouw (groep 1 t/m 4) vrij en gaat alleen de bovenbouw (groep 5 t/m 8) naar school. De leerlingen zijn vrij tussen 12 en 13 uur en gaan dan naar huis om te lunchen of ze blijven over op school.

De bel gaat om 8.25 uur en 12.55 uur. Het is de bedoeling dat de kinderen dan op school zijn, zodat we om 8.30 uur en 13.00 uur met de lessen kunnen beginnen. Vanaf 8.20 uur en 12.50 uur is er een leerkracht op het plein om de verantwoordelijkheid van u over te nemen.

	Ochtend	Middag
Maandag	8.30-12.00 uur	13.00-15.00 uur
Dinsdag	8.30-12.00 uur	13.00-15.00 uur
Woensdag	8.30-12.00 uur	
Donderdag	8.30-12.00 uur	13.00-15.00 uur
Vrijdag	8.30-12.00 uur	13.00-15.00 uur (groep 5-8)

Voor-, tussen- en naschoolse opvang

Schoolgaande kinderen kunnen gebruik maken van het overblijven op school. We bieden overblijf aan op maandag, dinsdag, donderdag en vrijdag. Het overblijven wordt door leerkrachten in toerbeurten verzorgd. Leerlingen eten dan samen met de leerkrachten hun lunch op school. Hiervoor brengen de leerlingen zelf hun lunch mee naar school. De kosten voor het overblijven bedragen €3,- per leerling per keer. Het is ook mogelijk een strippenkaart voor het overblijven aan te schaffen. Hiervoor kunt u terecht bij de groepsleerkracht of directie.

Voor de voor- en naschoolse opvang kunt u terecht bij Stichting KOOS, de kinderopvang en peuterspeelzaal op Schiermonnikoog. KOOS is gevestigd in hetzelfde pand als de basisschool, waardoor de lijntjes kort zijn. Voor meer informatie over de voor- en naschoolse opvang kunt u contact opnemen met Stichting KOOS.

De groepen

Vanwege het kleine aantal leerlingen per groep geven wij les in combinatiegroepen. Dit houdt in dat wij meerdere leerjaren samenvoegen in een groep. Zo vormen groep 3 en groep 4 samen de combinatiegroep groep 3-4. In het schooljaar 2024-2025 is de groepsindeling als volgt:

Combinatiegroep	Leerkrachten	Werkdagen
Groep 1-2	Marieke Meijer Rimada Maris	Maandag en dinsdag Woensdag t/m vrijdag
Groep 3-4	Eke AB Dagmar Zeevalkink	Maandag t/m woensdag Donderdag en vrijdag
Groep 5-6	Jeroen Dwars Judith Grilk	Maandag t/m woensdag en vrijdag Donderdag
Groep 7-8	Marnix Boot	Maandag t/m vrijdag

Vakantie en vrije dagen

Hieronder vindt u een overzicht van de schoolvakanties en vrije dagen van schooljaar 2024-2025. Deze staan tevens vermeld in de informatiekalender, welke jaarlijks gedeeld wordt met ouders. In de informatiekalender zijn ook de studiedagen opgenomen.

Vakanties/vrije dagen	Datum
Herfstvakantie	26 oktober t/m 3 november 2024
Kerstvakantie	21 december 2024 t/m 5 januari 2025
Voorjaarsvakantie	15 t/m 23 februari 2025
Goede vrijdag	18 april 2025
Pasen	21 april 2025
Meivakantie	26 april t/m 11 mei 2025
Hemelvaart	29 en 30 mei 2025
Pinksteren	8 t/m 10 juni 2025
Zomervakantie	12 juli t/m 24 augustus 2025

3.2 Het team

Het meeste personeel werkzaam op Yn de Mande is woonachtig op het eiland. Alle personeelsleden zijn volledig bevoegd. We zijn een klein team, waardoor teamleden vaak meerdere rollen en taken op zich nemen in de school. Met elkaar dragen we zorg voor kwalitatief goed onderwijs. Om de kwaliteit van ons onderwijs hoog te houden en om onderwijs te kunnen geven dat aan de eisen van deze tijd voldoet, zijn er ieder jaar studie- en scholingsbijeenkomsten voor alle medewerkers. De bijeenkomsten worden georganiseerd door de directie en/of IB-er, eventueel in samenwerking met een expert van buitenaf. Naast schoolgerelateerde studie- en scholingsbijeenkomsten kunnen personeelsleden ook individueel opleidingen of cursussen volgen ten behoeve van hun eigen ontwikkeling en onze onderwijskwaliteit.

Functie	Naam personeelslid
Leerkracht groep 1-2	Marieke Meijer Rimada Maris
Leerkracht groep 3-4	Eke AB Dagmar Zeevalkink
Leerkracht groep 5-6	Jeroen Dwars Judith Grillk
Leerkracht groep 7-8	Marnix Boot
Directie	Jaap Schadenberg
Intern begeleider	Marieke Meijer
Onderwijsassistent/leerkrachtondersteuner	Judith Grillk Ineke van Nisius Marloes van Dam
Leescoördinator	Ineke van Nisius
Vakleerkracht muziek	Jelmer Dijkstra
Vakleerkracht gymnastiek	Dewi Mattheyer
ICT-coördinator	Marnix Boot
NKC-coördinator	Marnix Boot
Vertrouwenspersoon	Ineke van Nisius
Pestcoördinator	Jaap Schadenberg

Vervanging

Bij ziekte of afwezigheid van leerkrachten wordt er intern naar een mogelijkheid gezocht dit op te lossen. De eerste stap is altijd om te kijken of de duo-collega beschikbaar is om de groep over te nemen. Is dit niet het geval, dan wordt er gekeken of we het op een andere manier intern kunnen oplossen, bijvoorbeeld doordat een andere collega de groep overneemt of door leerlingen te verdelen over de overige groepen. Het is voor ons helaas niet haalbaar om invallers op korte termijn naar het eiland te laten komen voor vervangen. Wanneer wij het intern niet kunnen oplossen, vragen we bij hoge uitzondering om de kinderen een dag thuis te houden.

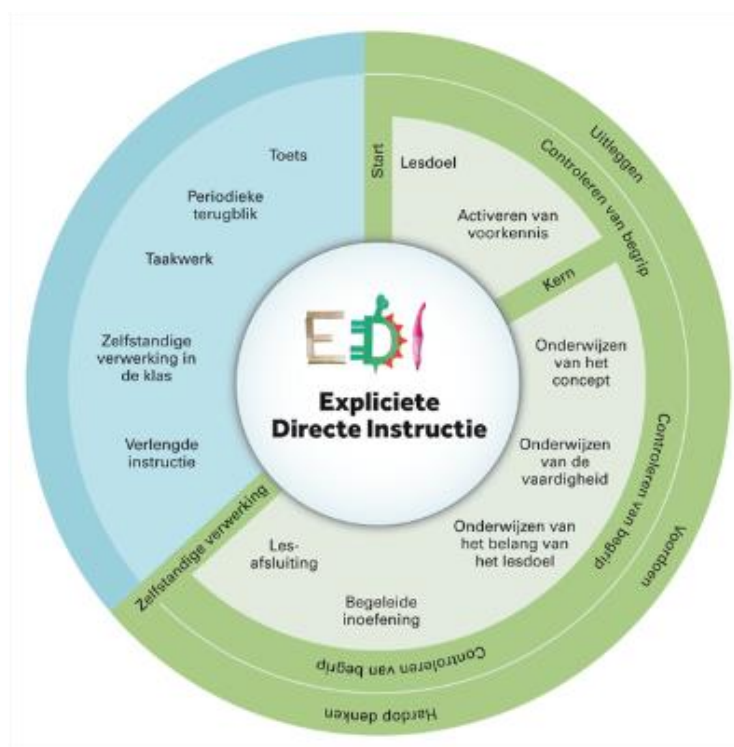
3.3 Onderwijsaanbod

We proberen de leerlingen zoveel mogelijk een ononderbroken ontwikkelingslijn te laten volgen. De methoden die we hanteren houden rekening met verschillen tussen leerlingen en bieden verdieping en verrijking. Leerlingen die meer moeite hebben met de basis krijgen van de leerkracht in een klein groepje of individueel verlengde instructie. Bij het oefenen van de leerstof kunnen de leerlingen in kleine groepjes of individueel ondersteund worden door de leerkracht/ondersteuner/onderwijsassistent in het kader van passend onderwijs. Leerlingen die de leerstof uit de methode snel beheersen kunnen werken met aanvullend materiaal, bijvoorbeeld RekenXL.

EDI-model

Op Yn de Mandé werken we met het effectieve directe instructiemodel (EDI-model). Het EDI-model is een wetenschappelijk onderbouwd model om instructie te geven. Het model beschrijft een aantal vaste lesonderdelen, aangevuld met een aantal technieken die de leerkracht kan inzetten tijdens de instructie. Belangrijke onderdelen zijn het benoemen van het lesdoel, het activeren van de aanwezige voorkennis, het expliciet voordoen en uitleggen door de leerkracht (modellen) en het controleren van het begrip.

Komend schooljaar gaan wij naar aanleiding van de zelfscan, een audit en ons laatste inspectiebezoek ons verder doorontwikkelen op het gebied van het EDI-model, differentiatie en afstemming, zodat we deze aanpak nog beter kunnen verankeren in ons leerkrachthandelen.



Groep 1-2

In de onderbouw creëert de leerkracht steeds situaties waarin de leerlingen in staat worden gesteld te spelen, exploreren, handelend bezig te zijn en vrije initiatieven te nemen. Centraal hierbij staat de kring en de ontwikkelingshoeken. In de kring werken we aan diverse taal- en rekendoelen en bieden we ons thematisch onderwijs aan. Daarnaast spelen en werken de kinderen in diverse hoeken. De leerlingen maken zelf een keuze waarmee ze willen spelen van het Digikeuzebord, een online planbord waarin de leerkrachten een beredeneerd aanbod met diverse activiteiten en spelmogelijkheden klaarzetten. Het Digikeuzebord wordt tevens gebruikt als leerlingvolgsysteem, zodat we de ontwikkeling van de leerlingen goed kunnen volgen.

Kenmerkend voor groep 1-2 is het thematisch onderwijs. Middels de thema's die we aanbieden ontdekken en ervaren kinderen de wereld om hen heen. Binnen de kennisrijke thema's komen alle tussendoelen voor taal, rekenen, motoriek, wereldoriëntatie, muziek, voorbereidend schrijven en de sociaal-emotionele ontwikkeling aan bod.

Groep 1-2 is altijd een diverse groep. Leerlingen stromen op verschillende momenten in het schooljaar in. We kijken goed naar waar de leerling zich in zijn ontwikkeling bevindt. Wanneer de ontwikkeling vlot verloopt, sluit we hierop aan en creëren we een passend onderwijsaanbod. Dit geldt tevens voor leerlingen waarbij de ontwikkeling mogelijk wat trager verloopt.

Aangezien leerlingen op verschillende momenten in het schooljaar instromen is de onderbouw niet voor alle leerlingen gelijk. Leerlingen die tussen 1 januari en 1 oktober jarig zijn blijven over het algemeen tussen 2 en 2,5 jaar in de onderbouw. Voor leerlingen die tussen 1 oktober en 1 januari jarig zijn, wordt in overleg met de ouders bekeken wat voor hun kind het beste is:

- Na 1,5 jaar doorstromen naar groep 3
- Nog een jaar langer in de onderbouw

De totale ontwikkeling van de leerling is hierbij steeds het belangrijkste uitgangspunt. We kijken als school met name naar de werkhouding, de concentratie en zowel de cognitieve ontwikkeling als de sociaal-emotionele ontwikkeling van de leerling. Het besluit wordt in overleg met de IB'er genomen.

Lezen

Lezen is een belangrijke vaardigheid in onze talige maatschappij en vinden wij dan ook van groot belang. Op Yn de Mandé wordt veel tijd besteed aan lezen en we werken met effectieve methodes. In groep 3 start het leesproces met de methode Veilig Leren Lezen. Vanaf groep 4 wordt de methode Estafette gebruikt voor het technisch lezen. Daarnaast maken we veel gebruik van rijke teksten binnen ons lees- en thematisch onderwijs.

Verder willen we onze leerlingen meegeven dat lezen leuk is! Dat willen we de leerlingen laten ervaren door middel van voorlezen, boekbesprekingen en bibliotheekbezoeken. Voor de nationale voorleeswedstrijd wordt jaarlijks een schoolkampioen gekozen die de school op provinciaal dan wel landelijk niveau vertegenwoordigd.

In onze schoolbibliotheek zijn leesboeken op niveau voor alle lezers. Daarnaast zijn we als school lid van de openbare bibliotheek. Zo kunnen de kinderen uit een nog groter assortiment lees- en informatieboeken kiezen. Een aantal keren per jaar komt de leesconsulent langs op school om in alle groepen aan leespromotie te doen. De leescoördinator op onze school verzorgt de contacten tussen de leesconsulent, bibliotheek en school en promoot het lezen binnen onze school.

Rekenen

Naast lezen is rekenen een belangrijk vak bij ons op school. Dagelijks wordt er in de groepen 3 t/m 8 één uur gerekend. We maken hierbij gebruik van de methode PlusPunt 4. In de groepen 1 en 2 wordt de methode Rekenplein gebruikt. Voor leerlingen die extra uitdaging aankunnen op rekengebied maken wij gebruik van Rekensprinters, een werkboek behorende bij de methode PlusPunt, en RekenXL. Voor het automatiseren van de rekenvaardigheden zetten wij computersoftware in. Met programma's als Reken tuin oefenen de leerlingen op een leuke,

aantrekkelijke manier hun rekenvaardigheden. We vinden het belangrijk dat alle leerlingen de tijd krijgen om hiermee te werken.

Spelling

We werken aan de spellingsvaardigheden met de methode Staal. Hiermee werken we vanaf midden groep 3 t/m groep 8. Middels categorieën worden de spellingsregels aangeboden. Tijdens de spellingslessen maken wij gebruik van coöperatieve werkvormen zodat de leerlingen veelvuldig oefenen met de diverse spellingscategorieën. Daarnaast maken we gebruik van de computersoftware van Staal en het adaptieve programma Taalzee om de spellingscategorieën in te oefenen.

Engels

In groep 7-8 wordt een begin gemaakt met Engels. Hiervoor wordt de methode Stepping Stones Junior gebruikt. Deze methode sluit aan op de methode Stepping Stones die ze op het voortgezet onderwijs op het eiland gebruiken, waardoor er een mooie doorgaande lijn ontstaat.

Schrijven

We vinden het belangrijk dat onze leerlingen goed en leesbaar leren schrijven. Met de methode Pennenstreken wordt expliciet aandacht besteed aan het aanleren van de juiste schrijfwijze van de letters en hoofdletters.

Thematisch onderwijs

Op Yn de Mande werken we thematisch. Dit houdt in dat we gedurende een aantal weken aan een bepaald onderwerp werken. Binnen ons thematisch onderwijs worden de vakken geschiedenis, aardrijkskunde en natuur en techniek verbonden met verschillende taalvaardigheden zoals begrijpend lezen en stellen. Ook komt hier heemkunde in terug. We werken samen met verschillende organisaties op het eiland om activiteiten passend bij de thema's te organiseren. Te denken valt aan excursies met Natuurmonumenten of 't Heer en Feer (cultuur historische vereniging van Schiermonnikoog).

Binnen ons thematisch onderwijs is kennis een belangrijke component. Middels de lessen die we geven en de rijke teksten die we lezen doen de leerlingen veel kennis op binnen het thema. Kennis kan als een soort klittenband beschouwd worden. Hoe meer kennis je hebt, hoe makkelijker en sneller nieuwe en aanvullende kennis hieraan "vastplakt" en hoe makkelijker je leert. Daarnaast zorgt kennis ervoor dat leerlingen beter in staat zijn een tekst over dat onderwerp te lezen en te begrijpen. Thematisch onderwijs heeft dan ook een positieve invloed op het leesonderwijs. Het thematisch onderwijs raakt ook meer aan de werkelijkheid; vakken worden geïntegreerd en de samenhang tussen diverse onderwerpen is veel duidelijker. Dit zorgt voor meer betrokkenheid bij de leerlingen, omdat de lesstof meer betekenis heeft.

Dit schooljaar gaan we met ons thematisch onderwijs aan de slag met het Nederlands Kennis Curriculum (NKC). Het NKC is een kennisgericht basisschoolcurriculum dat ons houvast geeft bij het bieden van betekenisvol en kennisgericht thematisch onderwijs. Binnen de duurzame onderwerpen die de thema's omvatten wordt in een doorgaande lijn door de school heen gewerkt aan het opbouwen van een brede algemene kennisbasis.

Sociaal-emotionele ontwikkeling

Naast de cognitieve ontwikkeling vinden wij de sociaal-emotionele ontwikkeling van groot belang. In de dagelijkse praktijk is hier uiteraard veel aandacht voor, bijvoorbeeld door in te spelen op situaties of actuele gebeurtenissen. Daarnaast werken we gericht aan de sociale vaardigheden met de methode Kwink. Middels Kindbegrip monitoren we de sociaal-emotionele vaardigheden en waar nodig bieden we hiervoor extra ondersteuning aan.

Burgerschap

Vanuit onze visie op opvoeding en onderwijs geven we inhoud aan het begrip burgerschap op zowel schoolniveau, het niveau van onze omgeving als op landelijk en wereldniveau. We maken hierbij gebruik van de methode Kwink voor Burgerschap. Daarnaast is burgerschap een belangrijk onderdeel van ons thematisch onderwijs en ondernemen wij diverse activiteiten op en buiten het eiland die bijdragen aan actief burgerschap, zoals de benoeming van de kinderburgemeester of een bezoek aan de Tweede Kamer.

Door de schoolbrede lessen en thema's door de hele school bevorderen we actief burgerschap en sociale cohesie, waarbij we ons richten op:

- Het bijbrengen van respect voor en kennis van de basiswaarden van de democratische rechtsstaat en de universeel geldende fundamentele rechten en vrijheden van de mens, en het handelen naar deze basiswaarden op onze school;
- Het ontwikkelen van de sociale en maatschappelijke competenties die de leerling in staat stellen deel uit te maken van en bij te dragen aan de pluriforme, democratische Nederlandse samenleving
- Het bijbrengen van kennis over en respect voor verschillen in godsdienst, levensovertuiging, politieke gezindheid, geslacht, afkomst, handicap, seksuele gerichtheid.

Bewegingsonderwijs

Op dinsdag en donderdag wordt er bewegingsonderwijs gegeven door een vakleerkracht. De gymtijden voor het schooljaar 2024-2025 zijn als volgt:

- 08.30-09.30 uur: groep 1-2
- 11.00-12.00 uur: groep 7-8
- 13.00-14.00 uur: groep 3-4
- 13.00-14.00 uur: groep 5-6

Tijdens het sporten in de sporthal is het belangrijk dat de kinderen goede binnen sportschoenen dragen. De gymschoenen mogen niet voorzien zijn van zwarte zolen. De groepen 1 en 2 dienen gymschoenen mee te nemen die ze zelf aan en uit kunnen trekken. Tijdens de gymlessen moeten de kinderen sieraden, horloges en dergelijke afdoen. Beter nog is sieraden thuis te laten. Verder vragen we passende sportkleding, te denken valt aan een sportshirtje en -broekje. Gelieve geen turnpakjes.

Dit schooljaar kunnen we niet in de sporthal wegens de bouw van het LOC. Er is een alternatief sportprogramma opgezet door de vakleerkracht, zodat alle leerlingen aan hun beweging komen.

Muziek

Op de woensdag krijgen we muziekonderwijs van een vakleerkracht. De muzieklessen voor het schooljaar 2024-2025 zijn als volgt:

- 08.45-09.15 uur: groep 1-2
- 09.15-10.00 uur: groep 3-4
- 10.30-11.15 uur: groep 7-8
- 11.15-12.00 uur: groep 5-6

3.4 Kwaliteitszorg en schoolplan

Kwaliteitszorg

Wij volgen de ontwikkeling van onze leerlingen nauwkeurig en gebruiken hierbij de PDCA-cyclus: we plannen ons onderwijsaanbod (plan), voeren deze plannen uit (do), we gaan na of de doelen zijn bereikt (check) en stellen ons handelen al dan niet bij naar gelang de resultaten daarom vragen (act).

In onderstaande schema's is weergegeven hoe Yn de Mande de onderwijskwaliteit bewaakt. Er is onderscheid gemaakt in acties voor de leerkracht, het gehele team (de leerkracht en het managementteam) en het managementteam (directie en intern begeleider).

Leerkracht			
Het instrument	Informatie over	Doel	Frequentie
Observeren van leerlinggedrag en leerlingwerk	Volgen van de ontwikkelingen en het welbevinden van onze leerlingen	Vaststellen waar de leerling staat in de ontwikkeling en daar waar nodig interventies te plegen	Dagelijks
Methodegebonden toetsen	Onderwijsproces en onderwijsresultaten van de leerlingen	Ondersteuning bieden in en buiten de groep daar waar nodig is	Periodiek, afhankelijk van de lesmethode
Oudergesprekken	De ontwikkeling van kinderen, zowel over het welbevinden als de schoolresultaten en advies VO	Elkaar informeren over de ontwikkeling van het kind en afspraken vastleggen over individuele interventies	Minimaal 3x per jaar
Collegiale consultatie	Handelen en werkwijze van collega's, gericht op een kijkvraag	Ontwikkeling en verbetering van het onderwijs	Minimaal 2x per jaar

Leerkracht en managementteam			
Het instrument	Informatie over	Doel	Frequentie
Digikeuzebord (groep 1-2) CITO Leerling in Beeld (groep 3-8)	Onderwijsproces en leerresultaten van de leerlingen	Volgen van de ontwikkeling, de onderwijsbehoeften inventariseren en doelen stellen	2x per jaar: eind januari en in juni
Groepsbesprekingen (i.c.m. de opbrengstenvergadering)	Onderwijsleerproces of de sociaal-emotionele ontwikkeling bespreken op groeps- en schoolniveau	Aanpassen en verbeteren van het onderwijs t.b.v. de ontwikkeling van leerlingen	3x per jaar Voor de herfstvakantie: sociaal-emotioneel. Na de Cito M-afname en E-afname: leeropbrengsten
Opbrengstenvergadering (i.c.m. de groepsbesprekingen)	Onderwijsleerproces, eindopbrengsten en trends bespreken op schoolniveau	Inzicht krijgen in de kwaliteit van ons onderwijs op de lange termijn en waar nodig interventies plegen	2x per jaar, na de Cito M-afname en E-afname

Leerlingbesprekingen	Onderwijsleerproces en de sociaal-emotionele ontwikkeling bespreken op leerlingniveau	Volgen van de ontwikkeling, de onderwijsbehoeften inventariseren en waar nodig interventies en aanpak vaststellen	Minimaal 2x per jaar in teamverband, na de Cito M-afname en E-afname Waar nodig extra individuele gesprekken (CLB) tussen leerkracht en IB'er
Kindbegrip leerkrachtvragenlijsten (groep 1-8) en leerlingvragenlijsten (groep 5-8) Kindbegrip veiligheidsmonitor (groep 6-8)	Sociaal-emotionele ontwikkeling van leerlingen Veiligheidsgevoel en welbevinden van leerlingen	Behoeft inventariseren en aanpak vaststellen Bespreking met intern begeleider	1x per jaar, voor de herfstvakantie. Indien nodig een tweede afname in maart voor opvallende leerlingen 2x per jaar, voor de herfstvakantie en voor de meivakantie
Leerteams (per bouw) binnen het thematisch onderwijs	Inhoud, opbouw en de aanpak van de thema's	In leerteams opbouw, doelen en aanbod vaststellen, in teamverband aan elkaar presenteren om een doorgaande lijn te ontwikkelen in het thematisch onderwijs	Minimaal 3x per thema: ter voorbereiding, tijdens de uitvoering en ter evaluatie

Managementteam			
Het instrument	Informatie over	Doel	Frequentie
Observaties en klassenbezoeken	Functioneren van het pedagogisch en didactisch handelen van de leerkrachten	Professionalisering van de leerkrachten en de kwaliteit van het onderwijs waarborgen	4x per jaar klassenbezoeken
Jaarplan	De ingezette koers, wat zijn onze doelen en ambities	Gestructureerd werken aan schoolontwikkeling	1x per jaar
Evaluaties van jaarplan	Voortgang en effect van (verbeter)activiteiten	Monitoring en indien nodig bijstellen aanpak	2x per jaar
Gesprekkencyclus (directie)	Leerkrachtvaardigheden en ontwikkelingswensen	Professionalisering van de leerkrachten, afspraken over het functioneren en de professionele ontwikkeling	Minimaal 1x per jaar
Tevredenheidspeiling	Tevredenheid van ouders, medewerkers en leerlingen	Zicht krijgen op wat goed gaat en wat beter kan, indien nodig verbeteracties inzetten	1x per 4 jaar (volgende: 2027-2028)

Schoolzelfevaluatie en sterkte-zwakke analyse	Onderwijskwaliteit, leiderschap en management	Onderwijskwaliteit in kaart brengen, waar nodig verbeteracties uitvoeren	1x per 4 jaar (volgende: 2026-2027)
Toezichtonderzoek Onderwijsinspectie	Onderwijskwaliteit, leiderschap en management	Onderwijskwaliteit in kaart brengen, waar nodig verbeteracties uitvoeren	1x per 4 jaar

Schoolplan: doelen en ambities

Voor het schooljaar 2024-2025 hebben wij twee speerpunten opgesteld: het versterken van ons didactisch handelen (EDI) en het doorontwikkelen van ons thematisch onderwijs.

EDI

De afgelopen jaren hebben we gewerkt aan het verstevigen van de basisvaardigheden. Er is veel aandacht voor rekenen, taal en begrijpend lezen. Het EDI-model is ingevoerd en wordt steeds meer eigen. Naar aanleiding van eigen klassenbezoeken, een zelfscan en het inspectiebezoek is geconstateerd dat meerdere principes van het model beheerst worden, maar ook dat wij ons op een aantal onderdelen nog verder kunnen ontwikkelen. Daarom gaan we ons didactisch handelen in het schooljaar 2024-2025 verder ontwikkelen. Onze schoolbegeleidingsdienst Cedin gaat met ons een traject aan om het EDI-model nog beter te kunnen inzetten en het differentiëren en afstemmen op de verschillen tussen leerlingen te verbeteren.

Thematisch onderwijs

Daarnaast hebben we nu twee jaar ervaring opgedaan met thematisch onderwijs met dezelfde thema's in alle groepen. Deze thema's zijn gezamenlijk voorbereid en per groep uitgevoerd. Na afloop zijn de thema's geëvalueerd. Het doel was dat de leerkrachten ervaring opdeden met het vormgeven, uitvoeren en documenteren van thematisch onderwijs. Deze documentatie vormt de basis van een doorgaande lijn. In het schooljaar 2024-2025 gaan wij ons thematisch onderwijs verder verdiepen doordat wij gaan samenwerken met het NKC (Nederlands Kennis Curriculum). Het NKC biedt een raamwerk van thema's die alle kerndoelen omvatten, deze komen in een cyclus van twee jaar aan bod. Hierdoor komt elk thema om de twee jaar terug en werken we gedegen aan kennisopbouw (cumulatief). Het NKC ondersteunt ons bij de implementatie van deze thematische aanpak, hiervoor ontvangen we dit schooljaar meerdere trainingen.

Een uitwerking van bovenstaande speerpunten vindt u in ons schoolplan, deze is via onze website te downloaden.

4. Zorg en ondersteuning

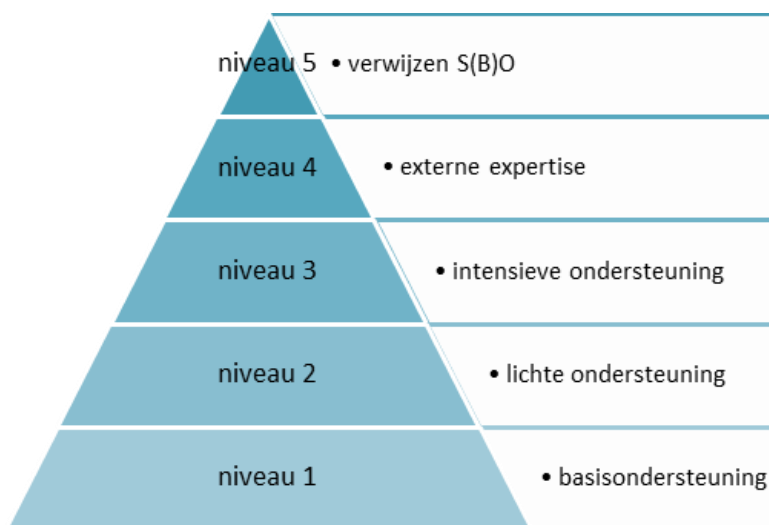
4.1 Passend onderwijs

Alle kinderen verdienen een zo passend mogelijk onderwijsaanbod. Om dit te realiseren werken de scholen voor primair onderwijs in Friesland samen met elkaar in een samenwerkingsverband. Alle scholen binnen dit samenwerkingsverband bieden dezelfde basisondersteuning, zo ook basisschool Yn de Mande. Deze basisondersteuning is voor de meeste leerlingen voldoende om hun schooljaren met succes te doorlopen. Wanneer een leerling hierbij meer hulp nodig heeft, wordt er samen met de school en ouders gekeken naar mogelijkheden voor ondersteuning.

Yn de Mande is de enige basisschool op het eiland. Wij zijn dan ook een inclusieve school: alle leerlingen zijn in principe welkom bij ons en wij streven ernaar om alle leerlingen zo goed mogelijk te begeleiden en ondersteunen bij hun onderwijsloopbaan. In principe geldt bij Yn de Mande dat extra onderwijsondersteuning zoveel als mogelijk thuis- en schoolnabij wordt aangeboden. Het kan echter voorkomen dat leerlingen voor hun specifieke ondersteuningsbehoefte zijn aangewezen op een andere school met een meer passend ondersteuningsprofiel. Bij een verwijzing wordt rekening gehouden met de wensen van de ouders, de mogelijkheden van de school, de steun in de thuissituatie en de beschikbaarheid van de hulpverlening in het gezin.

4.2 Extra ondersteuning

Wanneer de ontwikkeling van een leerling anders verloopt dan verwacht, dan wordt de ondersteuning voor de leerling geïntensiveerd. Het opschalen van de ondersteuning verloopt via verschillende niveaus. Het doel is altijd om de leerling weer aan te laten sluiten bij de rest van de groep. Op Yn de Mande onderscheiden wij de volgende niveaus:



Niveau 1 bestaat uit goed kwalitatief onderwijs in de klas. Wanneer uit observaties en signalen uit de toetsresultaten blijkt dat een leerling onvoldoende profiteert van dit basisaanbod, dan kan de leerkracht extra ondersteuning in de groep realiseren. Deze ondersteuning noemen wij niveau 2, hierbij valt te denken aan verlengde instructie of extra oefentijd. Mocht dit onvoldoende resultaat opleveren, dan gaat de leerkracht in overleg met de intern begeleider om intensievere ondersteuning in staat te stellen en wordt er een handelingsplan (HP) of later een onderwijsontwikkelingsperspectief (OPP) opgesteld: dit zijn de niveaus 3 en 4. Ouders worden actief betrokken bij dit proces. Waar nodig kan er ook een beroep worden gedaan op externe expertise van onze samenwerkingspartners. Zo hebben we onder andere contact met de basisscholen op de andere Friese Waddeneilanden, de onderwijsbegeleidingsdienst Cedin en

Steunpunt Onderwijs Noord. Mochten we ondanks de geleverde inspanning niet tot de gewenste resultaten komen en we moeten concluderen dat we onvoldoende kennis en kunde in huis hebben om de leerling in zijn specifieke ondersteuningsbehoeften te voorzien, dan kan het zijn dat we een leerling doorverwijzen naar het speciaal (basis)onderwijs (niveau 5).

Een volledig overzicht van wat onze school kan bieden staat beschreven in ons schoolondersteuningsprofiel (SOP), welke te vinden is op onze website.

Grenzen

Basisschool Yn de Mande streeft naar inclusief onderwijs. Wij gaan ervanuit dat de meeste leerlingen met specifieke ondersteuningsbehoeften op onze school kunnen blijven. Zolang een stoornis of beperking van een leerling de dagelijkse gang van zaken in de klas of de veiligheid van andere leerlingen niet in gevaar brengt, kan de leerling op Yn de Mande blijven. Echter zijn er ook grenzen aan onze ondersteuning en kan het zo zijn dat een leerling meer of betere ondersteuning kan krijgen op een andere school. Ons onderwijs is dan niet meer passend. In een dergelijk geval zal er samen met ouders gekeken worden welke school beter aansluit bij de ondersteuningsbehoefte van de leerling. Onze grenzen staan beschreven in ons schoolondersteuningsprofiel en zijn tevens hieronder weergegeven. Wij zijn niet in staat om passende ondersteuning te bieden aan:

- Leerlingen die niet aanspreekbaar en aanstuurbaar zijn en die sterk externaliserend gedrag vertonen tijdens het onderwijsleerproces;
- Leerlingen die een sterk individueel gerichte orthodidactische begeleidingsvraag hebben;
- Aan leerlingen waarbij de cognitieve ontwikkeling stagneert en het welbevinden van het kind en het didactisch aanbod niet in balans. Er moet een leerbare situatie zijn. Zodra er geen groei in de cognitieve vaardigheden is en/of alle interventies op sociaal-emotioneel gebied niet helpen of aanslaan en wij onze grenzen bereikt hebben, dan moeten we op zoek gaan naar een passender leerplek voor de leerling;
- Leerlingen waarbij niet aan de fysieke leerbehoefte kan worden voldaan;
- Leerlingen waarbij de fysieke veiligheid van anderen in gevaar komt;
- Leerlingen die blind of doof zijn.

Toekomstig aanbod

In het schooljaar 2025-2026 gaan de kinderopvang, peuterspeelzaal, het basisonderwijs en het voortgezet onderwijs samenwerken in het Leer- en Ontwikkelcentrum (LOC). Binnen dit LOC streven we naar een doorgaande lijn, ook wat betreft de zorg en ondersteuning aan onze leerlingen. Wij ambiëren dat alle leerlingen passende zorg en ondersteuning krijgen, waardoor zij zich optimaal kunnen ontwikkelen op het LOC. Nauwe samenwerking tussen de verschillende onderwijsorganisaties is hierbij van groot belang.

4.3 Veiligheid op school

Veiligheidsbeleid

Op onze school proberen we een zo veilig mogelijke omgeving voor onze leerlingen en personeel te creëren. Dit betreft zowel de fysieke als de sociale veiligheid. In ons schoolveiligheidsplan hebben we beschreven wat we op dit punt aan preventie doen. Deze ligt ter inzage op de school. Onderdelen van dit veiligheidsplan zijn onder andere het monitoren van de sociale veiligheidsbeleving van onze leerlingen en het eens in de vier jaar afnemen van de tevredenheidsonderzoeken onder leerlingen, ouders en personeel. Ook wordt er periodiek een risico-inventarisatie gemaakt, waarin de veiligheidsrisico's onderkend worden. Op basis hiervan worden er afspraken gemaakt om bij calamiteiten snel adequate hulp te kunnen bieden op o.a. het ontruimingsplan, ontruimingsoefeningen en opleiding en de jaarlijkse herhalingscursussen bedrijfshulpverlening (BHV).

Sociale en fysieke veiligheid

Jaarlijks onderzoeken we de sociale veiligheidsbeleving van onze leerlingen. We monitoren dit aan de hand van de vragenlijsten van Kindbegrip, onze methode voor de sociaal-emotionele ontwikkeling. Op basis van een analyse van de resultaten gaan we na of er maatregelen ter verbetering nodig zijn. De resultaten van de monitor sociale veiligheid worden uitgewisseld met de onderwijsinspectie.

Pesten

Op onze school hebben we een anti-pestprotocol en een anti-pestcoördinator. Deze coördineert het anti-pestbeleid op school. Daarnaast is deze persoon aanspreekpunt voor leerlingen, leerkrachten en ouders die vragen hebben over pesten. Het pestprotocol is te vinden op onze website.

Vertrouwenspersoon

Op onze school hebben we een interne vertrouwenspersoon voor leerlingen, onderwijspersoneel en ouders. Zijn of haar taak is om u informatie te geven over de klachtenregeling; hoe de regeling werkt en welke stappen u kunt of moet zetten als u tegen een probleem aanloopt. De vertrouwenspersoon verwijst u door; hij of zij bemiddelt niet. Dat doorverwijzen kan zijn naar de vertrouwenspersoon of naar de onafhankelijke geschillencommissie waarbij de school is aangesloten. Natuurlijk is de vertrouwenspersoon ook een luisterend oor als u daar behoefte aan heeft.

U kunt een officiële klacht indienen volgens de regels van dit reglement. De officiële klachtenregeling kunt u op school inzien of opvragen. Ook klachten binnen de school over seksuele intimidatie kunnen worden gemeld bij de intern vertrouwenspersoon. Het is niet de bedoeling dat zij een eventuele klacht van leerling, ouder of onderwijsgevende zelf gaat behandelen. Zij zal de weg wijzen - en eventueel begeleiden - naar de externe vertrouwenspersoon die daarvoor is aangewezen. Met de G.G.D. Fryslân is hiervoor een contract opgesteld. Voor onze school is dat mevrouw Marianne Kokshoorn. De meldingsregeling "Machtsmisbruik binnen het onderwijs" is te vinden op de website van GGD Fryslân: www.ggdfryslan.nl

Klachtenprocedure

Ouders, leerlingen en personeel kunnen klachten hebben over gedragingen, beslissingen (of het uitblijven daarvan) van een schoolbestuur, directie, personeelsleden, leerlingen, ouders. Klachten kunnen betrekking hebben op begeleiding en beoordeling van leerlingen, discriminerend gedrag, agressie, geweld en pesten. In de klachtenregeling is vastgelegd hoe de school op dergelijke klachten moet reageren.

Voordat u een klacht bij de klachtencommissie indient moet u eerst de volgende procedure doorlopen:

- Veruit de meeste klachten ten aanzien van de dagelijkse gang van zaken in de school zullen in onderling overleg tussen ouders, leerlingen, personeel en directie op een passende wijze worden afgehandeld. U moet dan ook eerst uw klacht met de leerkracht bespreken.
- Heeft de vorige stap niet tot een bevredigende oplossing van uw klacht geleid, dan kunt u terecht bij de directie van de school.
- Indien stap twee eveneens niet leidt tot een bevredigende oplossing, of is de directie deel van de klacht en heeft stap 1 geen oplossing gebracht, dan dient men contact op te nemen met het bestuur.
- Indien ook daarna de reactie van het bestuur niet leidt tot het wegnemen van uw klacht, dan kunt u tenslotte de klacht voorleggen aan de Stichting Onderwijsgeschillen, waarbij onze school is aangesloten.

Meldcode Huiselijk geweld en kindermishandeling

Wij vinden het belangrijk dat het goed gaat met onze leerlingen. Daarom bespreken wij het met u als het gedrag van uw kind verandert of als er andere signalen zijn. In onze samenleving komen huiselijk geweld en kindermishandeling veel te vaak voor. Om die reden handelen we in dergelijke situaties conform de landelijke meldcode huiselijk geweld en kindermishandeling.

5. Informatie voor ouders

5.1 Aanmeldprocedure

In de meeste gevallen zijn nieuwe leerlingen afkomstig van het eiland en starten zij bij ons op school zodra ze 4 jaar worden. Een enkele keer stromen er leerlingen in die afkomstig zijn van een andere school en die door verhuizing naar Schiermonnikoog komen. Wij vinden het van groot belang dat de overstap naar onze school zo soepel mogelijk verloopt. Dit lukt het beste als wij vooraf zoveel mogelijk informatie ontvangen van zowel de ouders als de peuterspeelzaal of vorige school.

Aanmeldprocedure

Ouders melden hun kind mondeling dan wel schriftelijk bij ons aan. Na aanmelding van de leerling vindt een intakegesprek plaats met de groepsleerkracht en intern begeleider/directie. De school gaat vervolgens na of zij kan voldoen aan de onderwijsbehoeften van de leerling op basis van de verkregen informatie van ouders en eventueel de peuterspeelzaal/vorige school. Wanneer dit het geval is, kan de leerling definitief worden ingeschreven en ontvangen we de informatie van de vorige school in een onderwijskundig rapport. Is de school niet in staat om in de onderwijsbehoeften van de leerling te voorzien, dan heeft de school van herkomst zorgplicht om een geschikte school te vinden voor de leerling.

Start groep 1

Voor leerlingen die in groep 1 starten bestaat de mogelijkheid om vier weken voor de vierde verjaardag vier dagdelen te komen wennen. In overleg met de groepsleerkrachten worden hier afspraken over gemaakt. In principe starten alle leerlingen in groep 1 zodra ze 4 jaar worden. In verband met de drukte in de decembermaand en de maand voor de zomervakantie laten wij in deze maanden in principe geen kinderen starten met wennen.

Wij gaan ervan uit dat leerlingen zindelijk zijn als ze bij ons aan hun schoolloopbaan beginnen, dit houdt in dat ze ook zelf hun billen kunnen afvegen. Is dat niet het geval dan vragen we de ouders om ons in de klas daarbij te helpen. Mocht dat niet mogelijk zijn, dan behoudt de school het recht de leerling vooralsnog niet toe te laten.

5.2 Ziek melden en verlof aanvragen

Ziek melden

Wanneer uw kind ziek is, kunt u uw kind telefonisch afmelden tussen 8.00 en 8.25 uur. Een berichtje sturen naar de groepsleerkracht via Parro mag ook.

Wanneer uw kind een afspraak heeft bij de dokter of tandarts, wilt u dit dan tijdig aangeven bij de groepsleerkracht. U dient uw kind zelf van school op te halen voor de afspraak.

Verlof aanvragen

We krijgen als school vanuit het ministerie van OC&W, Onderwijsinspectie en leerplichtambtenaar steeds meer controles op het schoolverzuim en thuiszitters. Wilt u buiten de schoolvakanties met uw kind(eren) - leerplichtig vanaf 5 jaar - op vakantie gaan of om een andere reden verlof aanvragen, dan moet u hiervoor een verzoek indienen bij de schooldirecteur. U kunt een verlofformulier downloaden op onze website of aanvragen bij de directie of groepsleerkracht. U dient een schriftelijk verzoek acht weken van tevoren in bij directeur van de school. Dit is overigens geen recht. U kunt er niet vanuit gaan dat het verlof ook toegekend wordt.

Op vakantie buiten de reguliere schoolvakanties

Wilt u buiten de zomervakantie met uw kind(eren) op vakantie gaan, dan kunt u gebruik maken van het zogenaamde 'beroep op vrijstelling'. Hier zitten een aantal voorwaarden aan:

- U kunt niet met het gezin op vakantie tijdens een van de schoolvakanties omdat u en/of uw partner bijvoorbeeld in de horeca of agrarische sector werkt;
- Er is in de zomerperiode aantoonbaar sprake van piekdrukke;
- Uw werkgever toont schriftelijk aan dat u als werknemer tijdens de schoolvakanties onmisbaar bent.

In dit geval mag de directeur eenmaal per schooljaar tien aaneengesloten schooldagen vrijgeven. De tien dagen mogen niet in de eerste twee weken van het schooljaar vallen. Is uw aanvraag voor verlof langer dan tien dagen dan wordt de aanvraag doorgestuurd naar de leerplichtambtenaar. De leerplichtambtenaar beslist dan over uw verzoek.

Verlof door bijzondere omstandigheden

Verlofaanvragen om je kind buiten de vakanties van school te halen, kan ook in de volgende omstandigheden:

- Verhuizing
- Een huwelijk van bloed- of aanverwanten t/m de derde graad
- Ernstige ziekte van bloed- of aanverwanten t/m de derde graad
- Overlijden van bloed- of aanverwanten t/m de vierde graad
- Viering van een ambts- of huwelijksjubileum van ouders/verzorgers of grootouders

Ook het verzoek om extra verlof dient u in bij de directeur van de school. Daarnaast is er nog een mogelijkheid om verlof aan te vragen voor iets dat voor u en uw kind(eren) belangrijk is, maar niet in het lijstje staat. Denk aan een huwelijk van mensen die geen familie zijn, maar wel belangrijk zijn voor uw kind(eren). In zulke gevallen kunt u ook een aanvraag doen. De directeur bepaalt dan of hij de reden belangrijk genoeg vindt en hoe lang uw kind(eren) hiervoor verlof krijgt.

Verlof bij religieuze verplichtingen

Wanneer uw kind(eren) plichten moet vervullen die voortvloeien uit godsdienst of levensovertuiging bestaat er recht op verlof. Omdat het een recht is hoeft u dit verlof niet aan te vragen. Een mondelinge mededeling volstaat. In principe krijgt uw kind hier één dag verlof voor. Voor culturele bijeenkomsten of festiviteiten bestaat geen recht op verlof.

Bezwaar

Als u het niet eens bent met een beslissing over de vrijstelling, kunt u schriftelijk bezwaar maken bij degene die de beslissing heeft genomen. Dit is de directeur van de school of eventueel de leerplichtambtenaar.

Ongeoorloofd verzuim

Bij ongeoorloofd verzuim is de directeur van de school verplicht dit te melden bij leerplichtambtenaar.

5.3 Sponsoring

Er is geen sprake van aanvaarding van materiële en/of geldelijke bijdragen anders dan de vrijwillige ouderbijdrage.

5.4 Vrijwillige ouderbijdrage

Het basisonderwijs is gratis. Dat neemt niet weg dat scholen een – vrijwillige – ouderbijdrage mogen vragen voor aanvullende activiteiten en festiviteiten. Het moet daarbij altijd gaan om dingen die ofwel niet essentieel zijn voor het onderwijs, zoals schoolreisjes, ofwel openstaan voor

alle leerlingen, ongeacht of de ouders de bijdrage betalen of niet. Een leerling wordt niet uitgesloten van deelname als ouders de bijdrage niet kunnen of willen betalen. Voor de vaststelling van de hoogte en de bestemming van de (vrijwillige) ouderbijdrage door het bevoegd gezag van de school, is de voorafgaande instemming nodig van de oudergeleding van de medezeggenschapraad.

Voor de schoolreizen vragen wij een vrijwillige bijdrage aan ouders. Voor de groepen 1 t/m 4 is dit bedrag €10,- per leerling en voor groep 5-6 is dit €25,- per leerling. Voor het driedaagse schoolkamp van groep 7-8 vragen wij een vrijwillige bijdrage van €75,- per leerling.

5.5 Schoolreis

Onze schoolreisjes worden (mede)georganiseerd door studenten van het Alfa Collega. Zij organiseren tijdens de sport- en spelweek diverse sport- en spelactiviteiten voor alle groepen van Yn de Mande.

Voor de groepen 1 t/m 4 gaat om één dag met activiteiten op het eiland. De schoolreis van groep 5-6 bestaat uit twee dagen gevuld met sport- en spelactiviteiten, inclusief een overnachting op het eiland. In de sport- en spelweek gaat groep 7-8 een sportactiviteit doen onder leiding van de studenten. Daarnaast gaan ze traditiegetrouw op schoolkamp. Dit kamp van drie dagen vindt meestal plaats rond april/mei.

5.6 Communicatie met ouders

Een goed contact tussen school en thuis is van wezenlijk belang. Wij informeren u over alle belangrijke gebeurtenissen op school, over algemene schoolzaken, maar ook over het wel en wee van uw kind. Wij stellen het op prijs als u ons van belangrijke gebeurtenissen thuis op de hoogte houdt. Een goede samenwerking tussen school en thuis bevordert het welbevinden van uw kind. Ook doen we als school een beroep op ouders om aan allerlei activiteiten deel te nemen en mee te helpen met de organisatie.

Communicatiemiddelen

Wij informeren ouders over schoolzaken via onze website, digitale nieuwsbrief, e-mail en via de app Parro. Op onze website vindt u alle essentiële informatie over de school, zoals de schoolgids, het schoolplan, het jaarverslag en de informatiekalender.

Aan de start van het nieuwe schooljaar ontvangen ouders digitaal de informatiekalender, waarin alle belangrijke informatie en data voor het nieuwe schooljaar staan vermeld. Voor elke vakantie ontvangen ouders digitaal een nieuwsbrief met daarin nieuws uit de klassen en overige belangrijke en leuke informatie. Voor de dagelijkse gang van zaken, mededelingen en actuele informatie of wijzigingen met ouders te delen maken wij gebruik van de app Parro. Via deze app kunnen ouders en leerkrachten op een laagdrempelige manier contact met elkaar houden.

Ouderavonden

Jaarlijks organiseren wij diverse avonden voor ouders. Soms voor alle ouders, soms voor een deel van de ouders. In het begin van het schooljaar worden de ouders uitgenodigd voor een informatieavond van de groep van uw kind. De leerkracht vertelt over de gang van zaken in de groep en over de leerstof van dat jaar. De data van de informatieavond staan in de informatiekalender vermeld, welke ook op de website te vinden is.

Oudergesprekken

Minimaal driemaal per jaar wordt u uitgenodigd om de ontwikkeling van uw kind te bespreken met de groepsleerkracht. Het eerste gesprek vindt plaats aan het begin van het schooljaar in de vorm van een omgekeerd oudergesprek: ouders informeren de leerkracht over hun kind. Na de Cito-toetsen in februari en juli vinden ook twee oudergesprekken plaats waarin we ouders informeren

over de ontwikkeling van hun kind. Daarnaast voert de leerkracht van groep 8 adviesgesprekken over de overgang naar het voortgezet onderwijs. Het voorlopige adviesgesprek vindt plaats in november en het definitieve adviesgesprek vindt plaats in maart.

De medezeggenschapsraad (MR)

De MR is de plek waar twee teamleden en twee ouders samen nadenken over vraagstukken binnen de school. De leden leggen, los van persoonlijke motieven en belangen, vraagstukken onder de loep die hen door het schoolbestuur worden voorgelegd. Dit is het adviesrecht van de MR.

Ook ongevraagd kan de MR een advies aan het bestuur uitbrengen, een advies waarvan het bestuur kennis moet nemen en waarop het moet reageren. De medezeggenschapsraad geeft adviezen over onderwerpen zoals de vakantieregeling, sollicitatieprocedures, e.d. In het algemeen gaat het om beleidsvraagstukken over kwaliteit, communicatie, organisatie en uitstraling.

Identiteitscommissie (ID)

Op onze school hebben we een identiteitscommissie. Deze commissie bestaat momenteel uit twee ouders. Taken en verantwoordelijkheden van de identiteitscommissie zijn het adviseren van directie, MR en bestuur. De ID-commissie vergadert een aantal keren per jaar met de directie over de invulling van vieringen die op onze school plaatsvinden. Bij alle activiteiten wordt uitgegaan van de uitgangspunten die we samen met het bestuur en de ouders - openbaar en christelijk - hebben vastgesteld.

Activiteitencommissie (AC)

De activiteitencommissie is verantwoordelijk voor aankleding van de school bij vieringen, zoals Sinterklaas of Kerst. Daarnaast ondersteunt de AC de leerkrachten bij diverse activiteiten in de school, zoals het Kerstdiner, het Paasontbijt en de Koningsspelen. De AC bestaat momenteel uit drie ouders.

Ouderhulp

Ouders zijn op vele manieren actief in de school. De MR speelt een belangrijke rol in de school. Maar ook andere ouders zijn actief bij veel activiteiten onder en na schooltijd. Hierbij kan gedacht worden aan hulp bij de schoolreisjes, het begeleiden van groepjes kinderen bij een excursie, hulp bij het schoonmaken van kleutermaterialen, het inrichten van de school en organiseren van feesten (activiteitencommissie) en hulp bij vakken als lezen, rekenen etc.

5.7 Overig

Eten en drinken

Tussen 10:00 en 10:30 uur hebben de leerlingen pauze. In de pauze is er gelegenheid voor de kinderen om iets te eten en te drinken en om even buiten te spelen. Wij stimuleren een gezonde leefstijl. Wij vragen u dan ook vriendelijk om een stukje fruit of groente mee te geven.

Verjaardagen

We zetten leerlingen die jarig zijn natuurlijk in het zonnetje. De jarige mag bij aanvang van de schooldag plaatsnemen op de verjaardagsstoel in de ingang van de school. Alle kinderen/ouders feliciteren de jarige bij binnenkomst. Bij een verjaardag hoort natuurlijk ook een traktatie bij. Wij willen het uitdelen van een gezonde traktatie graag stimuleren. Wij vragen u vriendelijk om te zorgen voor een traktatie die binnen de fruitpauze genuttigd kan worden; dus niet te groot of te veel. Speelgoed als traktatie vinden wij niet wenselijk. Verder willen wij u vragen om uitnodigingen voor verjaardagsfeestjes niet op school/het plein uit te delen om teleurstelling bij andere kinderen te voorkomen.

De verjaardagen van de meesters en juffen vieren we gezamenlijk op de laatste schooldag voor de zomervakantie. Tijdens deze “meesters en juffendag” organiseren de leerkrachten een gezellige dag met leuke activiteiten voor de kinderen.

Luizen

Na elke vakantie of melding van thuis dat bij een kind luizen zijn geconstateerd, komen er een aantal ouders alle kinderen controleren. Wanneer er bij uw kind luizen gevonden zijn of dat er verdenkingen zijn, neemt de leerkracht contact met u op. Wilt u ook thuis uw kind regelmatig controleren en contact opnemen met de school wanneer uw kind luizen heeft?

Mobieltjes

Het is niet toegestaan dat leerlingen hun mobiele telefoon mee naar school nemen. Mochten de leerlingen onverhoopt moeten bellen, dan kan dit via de schooltelefoon.

Schoolarts

Enkele keren per jaar bezoekt de schoolarts onze school. Voor onderzoek wordt altijd uw toestemming gevraagd. U wordt als ouders/verzorgers uitgenodigd hierbij aanwezig te zijn. In andere gevallen, bijvoorbeeld controles, is uw aanwezigheid niet altijd noodzakelijk, maar krijgt u wel schriftelijk bericht van de uitslag.

Schoolongevallenverzekering

De school heeft een schoolongevallenverzekering. Uw kind is tijdens schooluren en andere activiteiten in schoolverband verzekerd en wel gedurende de tijd dat zij onder toezicht staat van de leerkracht en/of hulpkrachten. Ook één uur voor en één uur na deze activiteiten biedt de verzekering dekking, of zoveel langer als het rechtstreeks komen naar en gaan van genoemde schoolactiviteiten vergt.

6. Ontwikkeling en resultaten

6.1 Volgen van de ontwikkeling

De ontwikkeling van de leerlingen wordt goed gevolgd en vastgelegd in het leerlingvolgsysteem. De school verkrijgt op deze manier inzicht in de ontwikkeling van de individuele leerling, de groep en de school in zijn geheel. We gebruiken verschillende instrumenten om de ontwikkeling van onze leerlingen in kaart te brengen:

- De observaties van de leerkracht
- Gesprekken met ouders en/of kind
- Methodegebonden toetsen
- Methode onafhankelijke toetsen (Cito Leerling in Beeld)
- Vragenlijsten voor de sociaal-emotionele ontwikkeling en sociale veiligheid (Kindbegrip)

Naar aanleiding van het dagelijks aanbod en de methode gebonden toetsen monitoren de groepsleerkrachten hun aanbod en de behaalde resultaten. Op basis hiervan worden de onderwijsbehoeften van de leerlingen vastgesteld of bijgesteld, zodat het volgend aanbod hierop aansluit. Daarnaast komt het team twee keer per jaar bij elkaar om de resultaten van de methode onafhankelijke toetsen te bespreken tijdens de leerling- en groepsbesprekingen. Naar aanleiding van de resultaten van de methode onafhankelijke toetsen wordt een trendanalyse gemaakt, welke besproken wordt tijdens de opbrengstenvergadering. Conform de PDCA-cyclus worden hierna nieuwe doelen en plannen opgesteld.

6.2 Resultaten eindtoets

Vanaf het schooljaar 2023-2024 maken alle leerlingen uit groep 8 in Nederland een doorstroomtoets in plaats van een eindtoets. Niet alleen de naam is anders, maar ook de afnameperiode is anders: in februari in plaats van april. De doorstroomtoets geeft voor elke leerling een onafhankelijk en betrouwbaar toetsadvies voor het best passende vervolgonderwijs. De doorstroomtoets meet de kennis van lezen, taalverzorging en rekenen.

Referentieniveaus

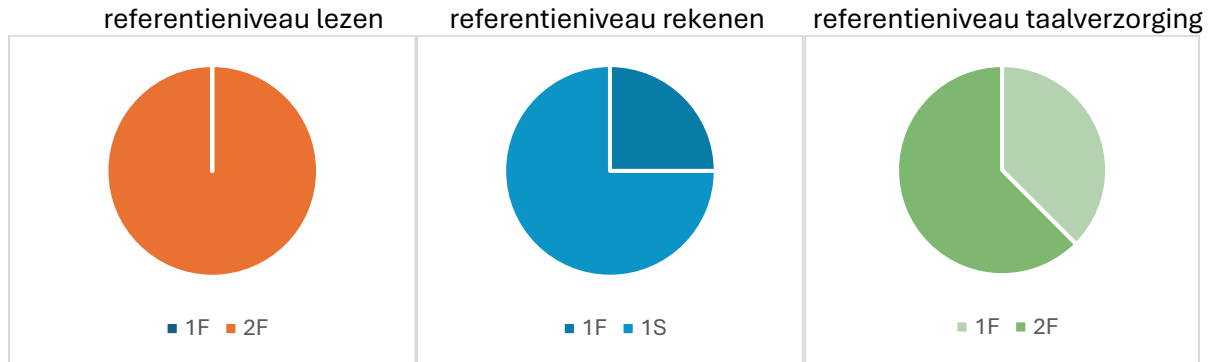
Om de kwaliteit van het onderwijs te beoordelen hanteert de inspectie referentieniveaus: het fundamentele niveau (1F, het basisniveau) en het streefniveau (1S/2F, het hogere niveau). Deze referentieniveaus worden vergeleken met de signaleringswaarden. Het fundamentele niveau is voor alle scholen gelijk, namelijk 85%: dit houdt in dat 85% van de leerlingen het 1F niveau behaald. Het streefniveau is afhankelijk van de schoolweging, in het geval van Yn de Mande is het streefniveau 45,5% (driejaarlijks gemiddelde). Wanneer een school onder de signaleringswaarde scoort, dan concludeert de inspectie dat de resultaten onvoldoende zijn.

Het is ons streven om alle leerlingen uit te laten stromen op een bij hem/haar passend niveau. We werken aan het bereiken van de referentieniveaus voor rekenen, lezen en taalverzorging om aan de kerndoelen en de wettelijke eisen zoals beschreven in de wet op het primair onderwijs te voldoen. We streven ernaar alle kinderen op 1F te laten uitstromen. Echter omdat wij een inclusieve school zijn en in principe alle kinderen op school houden, zal dit mogelijk voor een enkele leerling niet haalbaar zijn. Voor deze kinderen wordt een OPP of eigen leerlijn opgesteld. Ons streefniveau voor de niveaus 2F (lezen en taalverzorging) en 1S (rekenen) is 60%.

We monitoren vanaf groep 6 de referentieniveaus en kunnen onze ambities daar waar nodig bijstellen. We stemmen het aanbod en de dagelijkse aanpak zo goed mogelijk af op de onderwijsbehoeften van onze kinderen. We gebruiken daarvoor de informatie die we over de ontwikkeling van kinderen hebben vanuit observaties, methodegebonden toetsen en toetsen uit ons leerlingvolgsysteem.

Resultaten

In het schooljaar 2023-2024 hebben 8 leerlingen de doorstroomtoets gemaakt. Wij hebben onze ambities met betrekking tot de referentieniveaus ruimschoots bereikt. Voor lezen behaalt 100% van onze leerlingen het 2F niveau. Voor taalverzorging behaalt 62,5% het 2F niveau. Voor rekenen behaalt 75% het 1S niveau.



In onderstaande tabel kunt u aflezen naar welk onderwijsniveau onze leerlingen in het schooljaar 2023-2024 zijn uitgestroomd.

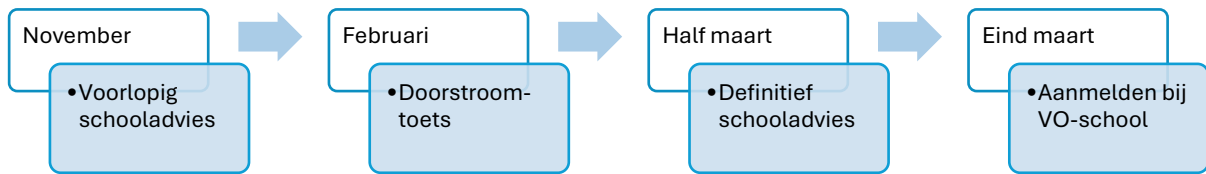
Uitstroomniveau	Percentage leerlingen
Pro/vmbo bb	0 %
Vmbo bb/vmbo kb	0 %
Vmbo kb/vmbo gl-tl	12,5 %
Vmbo gl-tl/havo	37,5 %
Havo/vwo	25 %
Vwo	25 %

De afgelopen jaren heeft Yn de Mande gewerkt aan het verstevigen van de basisvaardigheden, zoals lezen en rekenen. Hiervoor heeft het team diverse scholingen gevolgd, zijn er nieuwe methodes aangeschaft en is het EDI-model verder geïmplementeerd. Deze interventies hebben ertoe geleid dat de resultaten van onze leerlingen omhoog zijn gegaan. We zijn erg blij en tevreden te zien dat onze inspanningen tot goede resultaten hebben geleid bij de meest recente doorstroomtoets. Als team blijven we hard werken om deze ingezette trend door te zetten. Zo blijven we ons ontwikkelen, bijvoorbeeld door ons didactisch handelen nog verder te verbeteren en ons onderwijsaanbod nog beter af te stemmen op de onderwijsbehoeften van onze leerlingen. Over onze plannen en ambities heeft u kunnen lezen in hoofdstuk 4, het schoolplan.

6.3 Schooladviezen VO

De leerkracht van groep 8 gaat na overleg met het team en directie met ouders en leerlingen in gesprek over het voorlopige schooladvies. Het voorlopige schooladvies wordt gebaseerd op de ontwikkeling van de leerling gedurende zijn/haar schoolloopbaan, de werkhouding en de ondersteuningsbehoeften. Dit proces vindt plaats in de eerste helft van het schooljaar. Vervolgens maken de leerlingen van groep 8 in februari de doorstroomtoets. Uiterlijk half maart krijgen we de uitslag van de doorstroomtoets binnen. Vervolgens gaat de leerkracht van groep 8 een definitief schooladvies opmaken. Wanneer de leerling een hoger toetsresultaat behaalt dan op grond van het voorlopig advies werd verwacht, dan is de school verplicht het schooladvies aan te passen aan het toetsresultaat. Als dit niet in het belang van de leerling is, kan de school besluiten het schooladvies niet aan te passen. Hiervoor moet een duidelijke onderbouwing aan ten grondslag liggen. Wanneer de leerling een lager toetsresultaat behaalt, blijft het voorlopig

schooladvies van toepassing. Vervolgens kunnen ouders hun kind aanmelden bij de VO-school van hun voorkeur.



In onderstaande tabel kunt u aflezen naar welk onderwijsniveau onze leerlingen de afgelopen jaren zijn uitgestroomd.

Jaar	Aantal leerlingen	havo/vwo	TL/havo	VMBO	LWOO	Pro
2020-2021	3	1	0	2	0	0
2021-2022	6	2	0	0	3	1
2022-2023	1	0	1	0	0	0
2023-2024	8	4	3	1	0	0

7. Inspectie

Jaarlijks leggen scholen verantwoording voor hun onderwijskwaliteit en -opbrengsten af aan de Inspectie van het Onderwijs, zodat de kwaliteit van het onderwijs in Nederland gewaarborgd blijft. Wanneer de inspectie het nodig acht of wanneer zij risico's signaleren, zullen zij verder onderzoek doen. Daarnaast komt de onderwijsinspectie eens in de vier jaar op bezoek bij scholen en de schoolbesturen. Tijdens een schoolbezoek komen de inspecteurs in de klassen lessen observeren en gegevens van de school analyseren. Op de website www.onderwijsinspectie.nl kunt u hierover veel informatie vinden.

In maart 2024 heeft de onderwijsinspectie een kwaliteitsonderzoek bij ons op school uitgevoerd. Zij hebben de onderwijskwaliteit van onze school als voldoende beoordeeld. Zowel het onderwijsproces als de veiligheid en de onderwijsresultaten zijn voldoende. Daarnaast hebben we een aantal herstelopdrachten ontvangen. Deze hebben we hieronder beschreven met daarbij de maatregelen die wij als school treffen om aan de herstelopdrachten te voldoen.

Tekortkoming	Herstelopdracht	Aanpak Yn de Mande
<p>OP0. Basisvaardigheden Het burgerschapsonderwijs is niet samenhangend en doelgericht.</p>	<p>Het bestuur zorgt er binnen een jaar voor dat het aanbod voor burgerschapsonderwijs voldoet aan de wettelijke eisen.</p>	<p>Yn de Mande doet al veel aan burgerschapsonderwijs en biedt diverse activiteiten aan, echter is dit aanbod nog onvoldoende samenhangend en doelgericht. Dit gaan wij verhelpen door ons burgerschapsonderwijs te integreren met het thematisch onderwijs. We gaan werken met het NKC en bouwen daarmee een tweejarige themacyclus op. Burgerschap sluit nauw aan bij de thema's die wij aanbieden. Hierdoor bouwen we aan een samenhangend en doelgericht burgerschapscurriculum.</p>
<p>OP2. Zicht op ontwikkeling Deze standaard is voldoende beoordeeld, maar er zijn wel twee herstelopdrachten afgegeven.</p> <p>In het schoolondersteuningsprofiel mist welke voorziening de school kan bieden voor leerlingen die extra ondersteuning nodig hebben.</p> <p>De ontwikkelingsperspectieven</p>	<p>Het bestuur zorgt er binnen een jaar voor dat het schoolondersteuningsprofiel voldoet aan de wettelijke eisen.</p>	<p>Beide herstelopdrachten zijn verwerkt in het vernieuwde schoolplan en -gids van schooljaar 2024-2025.</p> <p>De OPP's zijn geregistreerd in het ROD. In de jaarkalender is opgenomen dat de OPP's tijdig worden geregistreerd in het ROD.</p>

<p>(OPP's) zijn niet geregistreerd in het ROD.</p>	<p>Het bestuur zorgt ervoor dat de OPP's voor juni 2024 geregistreerd zijn in het ROD.</p>	
<p>SKA1. Visie, ambities en doelen In het schoolplan is het volledige stelsel van kwaliteitszorg onvoldoende beschreven.</p>	<p>Het bestuur zorgt ervoor dat de wettelijke tekortkomingen met betrekking tot het schoolplan en het stelsel van kwaliteitszorg voor december 2024.</p>	<p>Het bestuur zorgt ervoor dat het stelsel van kwaliteitszorg volledig beschreven wordt en dat het systematische en cyclische karakter inzichtelijker beschreven is. Dit wordt vastgelegd en aangepast in het schoolplan en de schoolgids van schooljaar 2024-2025.</p>
<p>SKA3. Evaluatie, verantwoording en dialoog Het stelsel van kwaliteitszorg is fragmentarisch beschreven in het schoolplan. Het bestuur beschrijft niet hoe dit alles systematisch en cyclisch samenhangt.</p> <p>De schoolgids bevat geen informatie over de doelen van het onderwijs en de resultaten die bereikt zijn. Ook mist er informatie over bevindingen met betrekking tot de onderwijskwaliteit en de naar aanleiding daarvan getroffen maatregelen.</p>	<p>Het bestuur zorgt ervoor dat de wettelijke tekortkomingen met betrekking tot het stelsel van kwaliteitszorg, de regelmatige evaluatie van doelen, de daarop volgende verantwoording en maatregelen voor december 2024 zijn hersteld. De vernieuwde schoolgids en het schoolplan worden naar de inspectie gestuurd.</p>	<p>Het bestuur zorgt ervoor dat het stelsel van kwaliteitszorg volledig beschreven wordt en dat het systematische en cyclische karakter inzichtelijker beschreven is. Daarnaast wordt in de schoolgids toegevoegd aan welke doelen wij hebben gewerkt, welke resultaten wij hebben bereikt en welke maatregelen er verder zijn getroffen ten behoeve van de onderwijskwaliteit.</p> <p>Dit wordt vastgelegd en aangepast in het schoolplan en de schoolgids van schooljaar 2024-2025.</p>